

[경영공시]

2022년

(주)에스비파트너스의 현황

2023년 3월

*본 공시자료는 "여신전문금융업감독규정" 제23조에 따라 작성되었음

I. 일반현황

1. 회사현황

회사명	한글	(주)에스비파트너스	대표자	정원용
	영문	SB Partners Co.,Ltd.		
본점소재지(주소)		부산광역시 연제구 중앙대로 1079, 6층 (연산동, 장천빌딩)		
수권자본금		5,000억원	납입자본금	100억원
회사설립일		2017년 6월 16일	상장일	비상장
영위업무		신기술사업금융업 (2017년 12월 11일)		

2. 경영방침

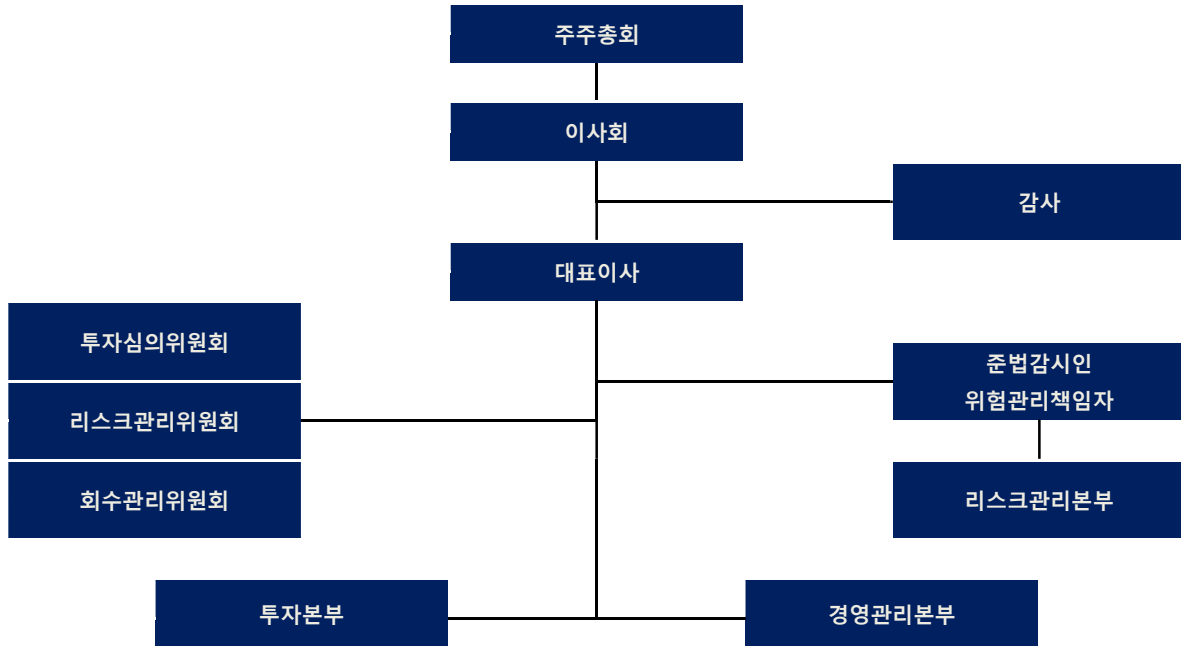
“지속적인 가치혁신”을 비전으로 삼고 “기대 이상의 제품과 서비스를 시장에 제공” 할 수 있는 투자대상 기업에 발굴하여 투자함으로써 대한민국 신기술사업금융업을 선도하는 회사로 발돋움하여, 대한민국 경제의 신성장 동력을 견인

3. 연혁 · 추이

일 자	내 용
2017. 06	(주)에이치인베스트먼트 법인설립(100억원)
2017. 12	금융감독위원회 신기술사업금융업 등록
2018. 05	(주)에스비파트너스 사명변경
2018. 12	신기술사업투자조합 결성 (조합 3개)
2019. 12	신기술사업투자조합 결성 (조합 2개)
2020. 12	한국모태펀드 블라인드 펀드 벤처투자조합 결성 (조합 1개)
2020. 12	대표이사 정원용 (취임)
2021. 12	신기술사업투자조합 결성 (조합 6개) 벤처투자조합 결성 (1개)
2022. 09	한국모태펀드 블라인드 펀드 신기술사업투자조합 결성 (조합 1개)
2022. 12	신기술사업투자조합 결성 (조합 4개)

* 2022년 12월 31일 현재기준, 총 18 개 조합 운용중

4. 조직도



5. 인원

(단위: 명)

구분	임원			일반직원	합계	직원 외 인원	총계
	상근	비상근	임원계				
국내	3	3	6	7	13	-	13
해외	-	-	-	-	-	-	-
합계	3	3	6	7	13	-	13

6. 임원현황

성명	직위	출생 연월	담당 업무	주요 경력	최초 선임일	최근 선임일	임기 만료일	상근 여부
정원용	대표 이사	64.10	경영총괄	김앤장 법률사무소	20.12.08	20.12.08	23.12.07	상근
박형인	이사	62.02	준법감시	우리은행	19.10.31	22.10.31	25.10.30	상근
현석호	이사	73.10	경영관리 &투자	화승T&C이사 (주)화승인더스트리	20.12.08	20.12.08	23.12.07	비상근
이찬호	이사	72.02	경영관리	제일기획 삼일회계법인 (주)화승인더스트리	17.06.15	20.06.16	23.06.15	비상근

유옥근	이사	81.07	투자본부	삼일회계법인	17.08.21	20.06.16	23.06.15	상근
어봉환	감사	76.09	감사	LX판토스 (주)화승인더스트리 (주)화승엔터프라이즈	21.08.16	21.08.16	24.08.16	비상근

7. 영업점 현황

영업점명	소재지	전화번호
본점	부산광역시 연제구 중앙대로 1079, 6층 (연산동, 장천빌딩)	051-311-3410
지점	서울특별시 서초구 서초대로 301, 8층 (서초동, 동익성봉빌딩)	02-3475-3211

8. 대주주

(단위: 억원, %)

주주명	금액	지분율
(주)화승인더스트리	100	100.0%
계	100	100.0%

9. 타법인 주식보유 현황

(단위: 억원, %)

금융회사					비금융회사				
업체명	업종	출자액	지분율	출자평가액	업체명	업종	출자액	지분율	출자평가액
-	-	-	-	-	CPS (Caldera Pacific Strategic Limited)	금융업	10	56.6	10
-	-	-	-	-	코리아메이 드푸드(주)	식품 제조업	5	14.0	5

10. 배당

-해당사항 없음.

II. 경영실적

1. 취급업무별 영업실적(연간 취급액기준)

(단위: 억원, %)

업종별			당해 연도		직전연도	
			금액	구성비	금액	구성비
카드	신용판매	일시불	-	-	-	-
		할부	-	-	-	-
	현금대출	단기카드대출(현금서비스)	-	-	-	-
		장기카드대출(카드론)	-	-	-	-
리스	금융		-	-	-	-
	운용		-	-	-	-
	계		-	-	-	-
할부금융			-	-	-	-
신기술 금융 투자·용자	회사분	투자	-	-	-	-
		대출금	-	-	-	-
	조합분	투자	257.6	95.3	632.1	80.5
		대출금	-	-	-	-
	계		257.6	95.3	632.1	80.5
콜론			-	-	-	-
할인어음			-	-	-	-
팩토링			-	-	-	-
대여금			-	-	-	-
기타			12.6	4.7	153.2	19.5
합계			270.2	100.0	785.3	100.0

주1) 「여신전문금융업감독업무시행세칙」 <별지 제3호 서식>의 투자 및 용자현황(AC285) 준용(1년치)

주2) 투자액은 투자 및 용자현황(AC285)를 준용하여 투자주식, 투자사채 및 조건부용자의 취득원가 합으로 산정함

주3) 당해년도 말 기준 회사분 신기술 금융 투자·용자 누적액은 5억원이며, 조합분 신기술 금융 투자·용자 누적액은 1,310억원임

2. 부문별 영업실적

- 1) 카드이용 현황 (연간 취급액기준) : 해당사항 없음.
- 2) 리스현황 (연간 취급액기준) : 해당사항 없음.
- 3) 할부현황 (연간 취급액기준) : 해당사항 없음.
- 4) 신기술금융현황

① 투자 및 용자현황 (실행액 기준)

(단위: 억원)

구분	당해 연도			직전연도		
	회사분	조합분	합계	회사분	조합분	합계
투자금액	-	257.6	257.6	-	632.1	632.1
신기술금융대출금	-	-	-	-	-	-
합계	-	257.6	257.6	-	632.1	632.1

② 신기술사업투자조합 결성현황

(단위: 억원)

구분	당해연도		직전연도	
	조합수	금액	조합수	금액
결성	5	362.4	6	675.9
	-	-	-	-
해산	-	-	-	-
	-	-	-	-

③ 신기술사업투자조합의 투자재원 현황 (잔액기준)

(단위: 억원)

구분	당해 연도		직전연도	
	참여기관수	금액	참여기관수	금액
여신금융회사	3	82.05	1	63.06
기금	-	-	-	-
기관투자	1	63.00	-	-
일반법인	34	685.45	19	485.47

개인	70	370.88	54	308.98
외국인	-	-	-	-
기타	6	85.50	4	75.00
합계	114	1,286.88	78	932.51

III. 재무현황

1. 요약 재무상태표

(단위: 억원, %)

구분	당해 연도	직전연도			
		구성비	구성비		
자산	현금 및 예치금	1.73	2.04	6.13	7.22
	유가증권	10.17	12.00	10.17	11.98
	대출채권	-	-	-	-
	카드자산	-	-	-	-
	할부금융자산	-	-	-	-
	리스자산	-	-	-	-
	신기술금융자산	64.28	75.85	62.64	73.80
	유형자산	-	-	-	-
	기타자산	8.57	10.11	5.94	7.00
	자산총계	84.75	100.00	84.89	100.00
부채	차입부채	-	-	-	-
	기타부채	12.98	15.31	11.74	13.83
	부채총계	12.98	15.31	11.74	13.83
자본총계		71.77	84.69	73.15	86.17
부채 및 자본총계(총자산)		84.75	100.00	84.89	100.00

2. 요약 손익계산서

(단위: 억원)

구분	당해 연도	직전연도
영업수익	22.28	16.22
영업비용	23.57	19.47
영업이익	-1.29	-3.26
영업외수익	-	-
영업외비용	-	-
법인세차감전순이익	-1.29	-3.26
법인세비용	0.08	-
당기순이익	-1.38	-3.26

3. 자금조달 현황

(단위: 억원)

구분	당해 연도	직전연도	
부채계정자금조달	차입금	-	-
	회사채	-	-
	기타	해당사항 없음.	
기타	보유유가증권매출	-	-
	유동화자금조달	-	-
	기타	-	-
합계	-	-	

4. 자산부채 만기구조

구분		7 일 이내	30 일 이내	90 일 이내	180 일 이내	1 년 이내	2년이 내	2 년 초과	합계
자산 원화 자산	현금과 예치금	1.73	1.73	1.73	1.73	1.73	1.73	-	1.73
	유가증권	-	-	-	-	-	-	-	-
	카드자산	-	-	-	-	-	-	-	-
	할부금융자산	-	-	-	-	-	-	-	-

		리스자산	-	-	-	-	-	-	-	-	
		신기술금융자산	-	-	-	-	-	-	64.28	64.28	
	대출 채권	콜론	-	-	-	-	-	-	-	-	
			할인어음	-	-	-	-	-	-	-	-
			팩토링	-	-	-	-	-	-	-	-
		대여금	가계대출금	-	-	-	-	-	-	-	-
			기타대출금	-	-	-	-	-	-	-	-
			소계	-	-	-	-	-	-	-	-
		기타	-	-	-	-	-	-	-	-	
		소계	-	-	-	-	-	-	-	-	
		기타원화자산	-	4.33	4.33	4.33	4.33	4.33	4.24	8.57	
		원화자산총계	1.73	6.06	6.06	6.06	6.06	6.06	68.52	74.58	
		외화자산총계	-	-	-	-	-	-	10.17	10.17	
		자산총계	1.73	6.06	6.06	6.06	6.06	6.06	78.69	84.75	
부채	원화 부채 및 자본	단기차입금	일반차입금	-	-	-	-	-	-	-	-
			어음차입금	-	-	-	-	-	-	-	-
			관계회사차입금	-	-	-	-	-	-	-	-
			기타	-	-	-	-	-	-	-	-
			소계	-	-	-	-	-	-	-	-
		콜머니	-	-	-	-	-	-	-	-	
		장기차입금	-	-	-	-	-	-	-	-	
		사채	-	-	-	-	-	-	-	-	
		기타 원화부채	-	-	-	2.22	3.87	3.87	1.43	5.30	
		부채 소계(원화)	-	-	-	2.22	3.87	3.87	1.43	5.30	
		자기자본	-	-	-	-	-	-	71.85	71.85	
		제충당금	-	-	-	-	-	-	7.60	7.60	
		원화부채 및 자본(제충당금포함)	-	-	-	2.22	3.87	3.87	80.88	84.75	
		외화 부채 및 자본	-	-	-	-	-	-	-	-	
	부채 및 자본총계	-	-	-	2.22	3.87	3.87	80.88	84.75		
자산 유동화	난외 파생상품 부채	원화 부채	-	-	-	-	-	-	-	-	
		외화 부채	-	-	-	-	-	-	-	-	
		난외 파생상품 부채 총계	-	-	-	-	-	-	-	-	
	국내 ABS	-	-	-	-	-	-	-	-		
	해외 ABS	-	-	-	-	-	-	-	-		
	소계	-	-	-	-	-	-	-	-		
	자산과 부채 및 자본의 만기불일치(원화분)	1.73	6.06	6.06	3.84	2.19	2.19	-12.36	-10.17		
	자산과 부채 및 자본의 만기불일치(원화 및 외화)	1.73	6.06	6.06	3.84	2.19	2.19	-2.19	-		

5. 유가증권 투자현황

(단위: 억원)

구분		당해 연도			직전연도		
		기초장부가액 (A)	시가 (B)	평가손익 (B-A)	기초장부가액 (A)	시가 (B)	평가손익 (B-A)
원화	주식	5	5	-	5	5	-
	사채						
	국공채						
	지방채 기타						
외화증권		10	10	-	10	10	-

6. 대손상각 및 대손충당금 적립현황

1) 대손상각현황

(단위: 억원)

구분	당해 연도	직전연도
카드자산	-	-
할부금융자산	-	-
리스자산	해당사항 없음.	
신기술금융자산	-	-
여신성금융자산	-	-

2) 대손충당금 적립현황

(단위: 억원)

구분	당해 연도			직전연도		
	채권총액	적립액	비율(%)	채권총액	적립액	비율(%)
카드채권						
할부금융채권						
리스채권	해당사항 없음.					
신기술금융채권						
여신성금융채권						

7. 부실 및 무수익여신

1) 부실 및 무수익여신

(단위: 억원)

구분	당해 연도	직전연도	변동요인
총 여신			
부실여신	해당사항 없음.		
무수익여신			

2) 부실 및 무수익여신 업체 현황

(단위: 억원)

업체명	당해 연도	직전연도	증가액	증가사유	비고
	해당사항 없음.				

3) 신규발생 법정관리업체 현황

(단위: 억원)

업체명	법정관리개시 결정일자	연말 총여신잔액	부실여신잔액	법정관리 진행사항	비고
	해당사항 없음.				

8. 지급보증 및 기타 현황

(단위: 억원)

구분	당해 연도	직전연도	변동사유
지급보증			
원화지급보증			

	외화지급보증			
기타		해당사항 없음.		

IV. 경영지표

1. 주요경영지표 현황

(단위 : 억원, %)

구분		당해 연도	직전연도	
자본의 적정성	조정자기 자본비율	조정자기자본계	71.86	73.15
		조정총자산계	83.02	77.98
		조정자기자본비율	0.87	0.93
자산의 건전성	단순자기 자본비율	납입자본금	100.00	100.00
		자본잉여금	-	-
		이익잉여금	-27.60	-26.30
		자본조정	-0.55	-54.91
		기타 포괄손익누계액		
		자기자본계	71.86	73.15
		총자산	84.75	84.89
		단순자기자본비율	0.85	0.86
	손실위험도 가중부실 채권비율	가중부실채권 등	-	-
		총채권등	-	-
		손실위험도가중부실채권비율	-	-
	고정이하 채권비율	고 정	-	-
		회수의문	-	-
		추정손실	-	-
		고정이하채권계	-	-
		총채권 등	-	-
		고정이하채권비율	-	-
	연체채권비율	연체채권액	-	-
		총채권액	-	-

		연체채권비율	-	-
	대주주에 대한 신용공여비율	대주주 신용공여액	-	-
		자기자본	71.86	73.15
		대주주에 대한 신용공여비율	-	-
	대손충당금 적립비율	대손충당금 잔액	-	-
		대손충당금 최소의무적립액	-	-
		대손충당금적립비율	-	-
수익성	총자산 이익률	당기순이익(손실)	-1.29	-3.26
		총자산평균	84.98	83.93
		총자산이익률	-0.02	-0.04
	자기자본 이익률	당기순이익(손실)	-1.29	-1.29
		자기자본	72.19	73.87
		자기자본이익률	-0.02	-0.04
	총자산 경비율	총경비	22.70	19.47
		총자산평균	84.98	83.93
		총자산경비율	0.27	0.23
	수지비율	연간 영업비용	22.70	19.48
		연간 영업수익	22.28	15.99
		수지비율	1.02	1.22
유동성	원화유동성 자산비율	원화 유동성자산	6.06	6.29
		원화 유동성부채	3.87	3.13
		원화 유동성비율	1.57	2.01
	즉시가용유동성비율	즉시가용유동성자산(O1)	1.73	6.13
		1개월 이내 만기도래 부채(O2)	-	-
		즉시가용유동성비율(O=O1/O2)	-	-
	단기조달비중	단기조달잔액(P1)	-	-
		총조달잔액(P2)	-	-
		단기조달비중(P=P1/P2)	-	-
	발행채권의 신용스프레드	신용카드채권 수익률	-	-
		국고채수익률	-	-
		신용스프레드	-	-

V. 리스크관리

1. 개요

1) 관리조직의 운용

당사는 준법감시인 등을 통하여 상시 또는 정기적으로 발생 가능한 리스크를 종합적으로 관리하고 있으며, 리스크관리 현황 및 문제점 등을 상시 또는 주기적으로 점검하고 있음.

2) 관리목적

당사 경영활동 과정에서 발생하는 각종 리스크를 효과적으로 관리함으로써 회사의 건전성 및 안정성을 도모하기 위함.

3) 관리방법

구분	내용
리스크의 파악	각 실무 담당자는 회사경영 및 조합운영과 관련한 리스크를 정기적, 비정기적으로 파악하여 자료를 취합.
리스크의 측정 및 평가	취합된 자료를 이용하여 리스크를 측정하고 그 결과의 적정성 여부를 평가
리스크의 통제	준법감시인 등은 측정된 리스크를 회피, 축소 등 일정수준 이하로 유지 관리
리스크의 감시 및 보고	준법감시인 등은 종합적인 리스크 현황 및 관리실태를 감시

2. 리스크종류 등

1) 신용리스크

- 개념 : 거래상대방이 채무를 상환하지 못함으로써 발생할 수 있는 리스크를 말함.
- 관리대상자산 : 총 운용자산

2) 시장리스크

- 개념 : 금리, 주가, 환율 등 시장변수가 예상과 달리 변동함에 따라 발생할 수 있는 리스크를 말함
- 관리대상자산 : 시장성을 기초로 한 자산

3) 유동성리스크

- 개념 : 자산과 부채의 만기가 불일치 하거나 예상치 못한 자금유출에 대응하지 못하여 발생하는 리스크를 말함
- 관리대상자산: 90 일 이내에 만기가 도래하는 자산 부채

4) 운영리스크

- 개념 : 업무처리와 관련된 사고 또는 부정으로 인하여 발생하는 리스크를 말함
- 관리대상 : 관련법령, 사규 및 회사의 업무 절차 준수 여부

5) 평판리스크

- 개념 : 경영활동의 실패, 관련법규 위반, 사회적 물의 야기 등으로 회사에 대한 외부 인식이 나빠지는 경우에 발생하는 리스크를 말함
- 관리대상 : 회사의 전 임직원 및 영업 활동

3. 리스크 관련 양식

- 1) 신용카드사 대환대출현황 - 해당사항없음
- 2) 할부금융사 가계대출현황 - 해당사항없음
- 3) 자산유동화 현황 - 해당사항없음

VI. 기타 경영현황

1. 내부통제

1) 감사의 기능

- 회사의 전반적인 내부통제시스템에 대한 평가 및 개선방안 제시
- 내부감사 계획 수립, 집행, 결과평가, 사후조치, 개선방안 제시
- 감사결과 지적사항에 대한 조치 확인
- 관계법령 또는 정관에서 정한 사항과 이사회가 위임한 사항의 처리
- 기타 감독기관 지시, 이사회가 필요하다고 인정하는 사항에 대한 감사

2) 감사의 역할

- 회사의 회계 업무 및 경영 등에 대한 관리의 신뢰성, 적정성 및 유효성 평가
- 내부통제시스템에 의해 각종 거래가 신속, 정확하게 기록되고 회사 자산이 적절하게 보존되는지 확인 및 평가

- 회사 내의 모든 활동이 관련법규나 내부지침을 준수하고 경영정책에 부합하게 이루어지고 있는지 확인 및 평가
- 경영진이 내부통제의 취약점 해결을 위해 적절한 조치를 취하고 있는지 확인
- 평가결과를 이사회 및 주주 등 이해관계자에게 보고하여 필요한 조치를 취하도록 하거나, 의사결정에 반영토록 함으로써 회사가 목표를 효율적으로 달성할 수 있도록 지원

3) 검사부서 검사방침

- 관계법령 및 사규 준수 문화 확립
- 사고의 사전예방 및 회사재산 보호
- 업무 집행의 적정화 및 업무 Process 개선
- 조직의 기강 및 기초질서 확립
- 적발사항의 재발방지
- 기타 직원의 애로 및 건의사항을 수렴하여 해결방안 모색

4) 검사부서의 검사빈도

- 일상감사 : 대표이사가 결재하는 업무에 대하여 감사가 그 내용을 사전(부득이할 경우 사후)적으로 검토하고 의견을 첨부함. 반대의견을 피력하는 경우 문제점에 대한 내용과 개선방안 제시
- 정기감사 : 정기적인 감사계획에 의거하여 업무 및 기능별로 감사를 실시하여 업무 및 기능별 Process의 적정성 평가, 문제점 적시, 개선방안 제시 등을 포함한 감사 보고서를 작성하여 제출하는 방식으로 연 1회 이상 실시
- 특별감사 : 주주, CEO 등의 지시나 내 외부로부터의 진정, 고발, 건의 또는 내부 감사가 자체적으로 발견한 특정사안에 대하여 감사의 재량에 따라 비정기적으로 실시

5) 내부통제 전담조직 및 관리체계

- 감사 : 경영 활동의 적정한 수행 여부를 독립적 입장에서 검사
- 준법감시인 : 법령준수의무 위반여부 검토 및 내부통제제도 구축, 운영, 모니터링
- 준법감시담당자 : 해당 부서의 준법감시 업무 수행

6) 준법감시인의 역할 및 기능

- 내부통제규정에 따른 내부통제정책의 수립 및 기획·입안
- 내부통제제도 운영실태에 대한 모니터링 및 미비점 개선·시정
- 이사회, 경영진, 유관부서에 대한 지원 및 자문
- 일상업무에 대한 사전 감시
- 내부통제 및 법규준수 등과 관련하여 정기적인 임직원 교육 실시 및 교육현황의 관리
- 임직원 윤리강령의 제정 및 세부 실천방안 마련
- 소비자보호업무에 관한 민원처리내용 및 경영공시내용의 적정성 점검 등
- 감독당국 및 감사조직과의 협조·지원
- 준법감시결과의 주기적인 기록유지 및 준법감시인의 연간 활동계획·결과에 대한 보고서 작성 및 이사회 및 감사 앞 보고

2. 기관경고 및 임원문책 현황

- 해당사항없음

VII. 재무제표

재무상태표

제6기 2022년 12월 31일 현재

제5기 2021년 12월 31일 현재

(주)에스비파트너스

(단위 : 원)

과 목	제 6(당)기		제 5(전)기	
자 산				
I. 현금및현금성자산		172,861,846		613,304,593
1. 제예금	172,861,846		613,304,593	
2. 기타예치금	-		-	
II. 유가증권		1,016,950,800		1,016,950,800
1. 단기매매증권	-		-	
2. 매도가능증권	1,016,950,800		1,016,950,800	
III. 신기술금융자산		6,428,183,105		6,264,349,095
1. 신기술투자자산	503,100,000		777,975,990	
2. 신기술조합출자금	5,925,083,105		5,486,373,105	
IV. 유형자산				
V. 기타자산		857,228,157		594,088,111
1. 미수금	431,177,716		15,501,370	
2. 미수수익	-		-	
3. 선납세금	2,083,330		80,110	
4. 보증금	134,514,000		131,170,000	
5. 무형자산	473,650,551		473,650,551	
(감가상각누계액)	-184,197,440		-26,313,920	
자산총계		8,475,223,908		8,488,692,599
부 채				
I. 기타부채		1,297,944,357		1,173,688,378
1. 미지급금	1,084,295		511,339	
2. 미지급비용	116,911,066		97,794,634	
3. 선수금	43,264,603		-	
4. 예수금	60,807,010		59,416,320	
5. 퇴직급여충당부채	759,697,155		552,830,842	
6. 리스부채	307,901,357		463,135,243	

7. 미지급법인세	8,278,871		-	
부채총계		1,297,944,357		1,173,688,378
자 본				
I. 자본금		10,000,000,000		10,000,000,000
1. 보통주 자본금	10,000,000,000		10,000,000,000	
II. 자본조정		(-) 54,909,620		(-)54,909,620
1. 주식할인발행차금	(-) 54,909,620		(-)54,909,620	
III. 기타포괄손익누계액			-	-
IV. 이익잉여금		(-)2,767,810,829		(-)2,630,086,159
1. 미처분이익잉여금	(-)2,630,086,159		(-)2,304,142,317	
2. 당기순이익	(-)137,724,670		(-)325,943,842	
자본 총계		7,177,279,551		7,315,004,221
부채와 자본총계		8,475,223,908		8,488,692,599

손익계산서

제6기 2022년 1월 1일부터 2022년 12월 31일까지

제5기 2021년 1월 1일부터 2021년 12월 31일까지

(주)에스비파트너스

(단위 : 원)

과 목	제 6(당)기	제 5(전)기
I. 영업수익	2,227,890,970	1,621,485,540
1. 이자수익	959,182	762,185
2. 단기매매증권처분이익	-	-
3. 단기매매증권평가이익	-	-
4. 매도가능증권 처분이익	-	22,736,842
5. 신기술투자조합 관리보수	2,226,931,788	1,552,592,029
6. 신기술투자조합 분배이익	-	-
7. 신기술투자조합 성과보수	-	-
8. 배당금수익	-	45,394,484
II. 영업비용	2,356,870,207	1,947,463,387
1. 매도가능증권 처분손실		
2. 대출채권 대손상각비	-	-
3. 신기술투자조합 지분법손실	87,012,622	-
4. 단기매매증권처분손실	-	-
5. 단기매매증권평가손실	-	-
6. 일반관리비	2,269,857,585	1,947,463,387
III. 영업이익	(-) 128,979,237	(-) 325,977,847
IV. 영업외수익	12,581	66,007
V. 영업외비용	449,533	32,002
VI. 법인세비용차감전순이익	(-) 129,416,189	(-) 325,943,842
VII. 법인세비용	8,308,481	-
VIII. 당기순이익	(-) 137,724,670	(-) 325,943,842

Ⅷ. 기타

해당 사항 없음